

Choralharmonisierung: Kadenzen

Dieses Blatt erklärt wie man die zwei letzten Töne einer Choralzeile harmonisieren kann.

Man geht davon aus, dass die Grundtonart C Dur ist und dass die Notenwerten anders sein könnten.

Hauptsache ist, sich zu entscheiden, in welcher Tonart die Töne verstanden werden sollen ("Melodieton als...").

Vergessen Sie nicht, dass $\hat{7}$ in Moll chromatisch erhöht werden muss, um einen Leitton zu bilden.

Ein Choral sollte mit einem perfekten Ganzschluss enden (d.h. $\textcircled{5}$ $\textcircled{1}$ im Bass und $\hat{1}$ im Sopran).

Siehe das *Kollektaneenbuch von Satzmodellen* auf <derekremes.com> bzw. der Begriffen.

$\hat{2}$ - $\hat{1}$ im Choral

C(I): $\hat{2}$ $\hat{1}$ $\hat{2}$ $\hat{1}$ $\hat{2}$ $\hat{1}$

→ C - D kann als $\hat{2}$ - $\hat{1}$ in C-Dur verstanden werden.
(d.h., als das Ende einer (Standard-)Tenorklausel: $\hat{3} \hat{2} \hat{1}$)

1

Ganzschluss: $\textcircled{5}$ $\textcircled{1}$
(Bass-Klausel im Bass)
bzw. "semplice-Kadenz"
optional: *7-transitus*

C(I): $\textcircled{5}$ $\textcircled{1}$
 $\frac{5}{3}$ (7) $\frac{5}{3}$

2

Ganzschluss mit 4-3 Vorhalt
bzw. "composta-Kadenz"
(4 muss vorbereitet werden)
optional: *7-transitus*

$\textcircled{5}$ $\textcircled{1}$
 $\frac{5}{4} - \frac{7}{3}$ $\frac{5}{3}$

3

Ganzschluss mit 6/5-Akkord
bzw. "composta-Kadenz"
(5 soll vorbereitet werden)
optional: *7-transitus*

$\textcircled{4}$ $\textcircled{5}$ $\textcircled{1}$
 $\frac{6}{5}$ $\frac{5}{3}$ $\frac{5}{3}$

4

ausgewichene Kadenz
mit $\textcircled{5}$ $\textcircled{3}$ im Bass
optional: *Bass-transitus* (4/2)

$\textcircled{5}$ $\textcircled{4}$ $\textcircled{3}$
 $\frac{5}{3}$ (4) $\frac{6}{3}$
 $\frac{5}{3}$ (2) $\frac{6}{3}$

5

ausgewichene Kadenz
mit $\textcircled{5}$ $\textcircled{6}$ im Bass
optional: *7-transitus*

$\textcircled{5}$ $\textcircled{6}$
 $\frac{5}{3}$ (7) $\frac{5}{3}$

6

ausgewichene Kadenz
mit $\textcircled{5}$ $\textcircled{6}$ im Bass
mit Tonikalisierung

C(I): $\textcircled{5}$ $\textcircled{6}$
a(vi): $\textcircled{7}$ $\textcircled{1}$
 $\frac{5}{3}$ $\frac{6}{5}$ $\frac{5}{3}$

7

Diskant-Klausel
($\hat{1}$ $\hat{7}$ $\hat{1}$) im Bass

$\textcircled{7}$ $\textcircled{1}$
 $\frac{6}{3}$ $\frac{5}{3}$

4̂ - 3̂ im Choral

a(vi): 4̂ 3̂ → das Ende einer Altklausel: 5̂ - 4̂ - 3̂



8

Ganzschluss
(5̂ 1̂ im Bass)



a(vi): 5̂ 1̂
7 5

9

Diskant-Klausel
(1̂ 7̂ 1̂) im Bass



7̂ 1̂
6 5

10

Tenor-Klausel
(3̂ 2̂ 1̂) im Bass



2̂ 1̂
6 5

11

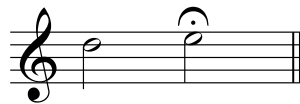
6̂ 7̂ 1̂ im Bass



6̂ 7̂ 1̂
6 6 5

2̂ - 3̂ oder 4 - 5̂ im Choral

C(I): 2̂ 3̂ → das Ende einer (variieren) Tenorklausel: 3̂ - 2̂ - 3̂



a(vi): 4̂ 5̂ → C - E kann auch als 4̂ - 5̂ in a-Moll verstanden werden.

1

Ganzschluss
(5̂ 1̂) in C Dur



5̂ 1̂
5 5

2

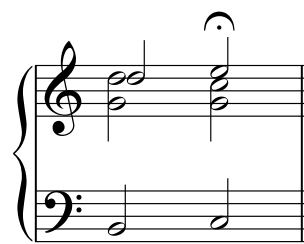
Ganzschluss mit 6/5-Akkord
bzw. "composta-Kadenz"
(5 soll vorbereitet werden)



4̂ 5̂ 1̂
6 5 5

3

Diskant-Klausel (1̂ 7̂ 1̂)
im Bass in C-Dur



7̂ 1̂
6 5

4

Halbschluss
(mi-Kadenz)



6̂ 5̂
6 5

6̂ - 5̂ im Choral

C(I): 6̂ 5̂

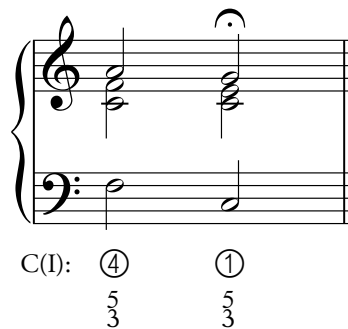


G(V): 2̂ 1̂ → A - G kann auch als 2̂ - 1̂ in G-Dur verstanden werden.
D.h. man kann die Kadenz auf S.1 einsetzen (Nrn.1-7).

e (iii): 4̂ 3̂ → A - G kann auch als 4̂ - 3̂ in e-Moll verstanden werden.
D.h. man kann die Kadenz auf S.2 einsetzen (Nrn. 8-11).

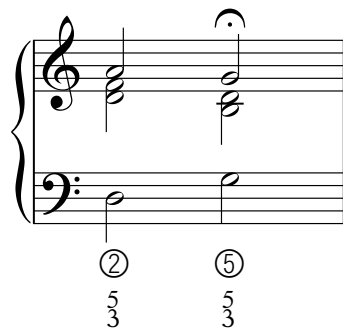
1

plagale Kadenz



2

Halbschluss



3̂ - 2̂ im Choral

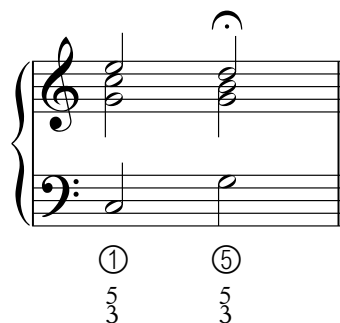
C(I): 3̂ 2̂ → E - D kann als 3̂ - 2̂ in C-Dur verstanden werden.



d(ii): 2̂ 1̂ → E - D kann auch als 2̂ - 1̂ in d-Moll verstanden werden.
D.h. man kann die Kadenz auf S.1 einsetzen (Nrn. 1-7).

1

Halbschluss
in C-Dur



7̂ - 1̂ im Choral

C(I): 7̂ 1̂

1

Ganzschluss (5̂ 1̂)
(Bass-Klausel im Bass)
bzw. "semplice-Kadenz"

C(I): 5̂ 1̂
5̂ 5̂

2

Ganzschluss (5̂ 1̂)
bzw. "semplice-Kadenz"
mit 7-transitus

5̂ 1̂
5̂ 7 5̂

3

ausgewichene Kadenz
mit 5̂ 6̂ im Bass

5̂ 6̂
5̂ 5̂

4

ausgewichene Kadenz
mit 5̂ 6̂ im Bass
mit Tonikalisierung

5̂ 6̂ 7̂ 1̂
5̂ 6̂ 5̂

1̂ - 7̂ im Choral

C(I): 1̂ 7̂

G(V): 4̂ 3̂ → C- H kann auch als 4̂ - 3̂ in G-Dur verstanden werden.
D.h. man kann die Kadenz auf S.2 einsetzen (Nrn. 8-11).

1

Halbschluss

1̂ 5̂
5̂ 5̂

2

Halbschluss

3̂ 4̂ 5̂
6̂ 6̂ 5̂

3

Halbschluss

6̂ 5̂
5̂ (6̂) 5̂